

# TRAFIKPLAN JELLING

- ET VISIONSKATALOG FOR EN BY I BEVÆGELSE



## Indhold

FORORD	3
BAGGRUND OG PRINCIPPER	5
Vores tilgang til mobilitet	
Trafikken i Jelling	
Vision og mål	
PROJEKTER	15
Temaer	
- Transportvaner og adfærd	
- Forhold for fodgængere og cyklister	
- Kollektiv trafik og knudepunkter	
- Vejnettet	
- Hastighed	
- Trafiksikkerhed	
NY TRAFIKPLAN - OG HVA' SÅ NU?	36

## HØRINGSPERIODE

Forslaget er i offentlig høring i 4 uger fra den 1.6.2022 med høringsfrist den 28.6.2022. Du kan sende idéer og kommentarer til forslaget inden høringsperiodens udløb til  
e-mail: trafik@vejle.dk eller  
Teknik & Miljø,  
Anlæg & Infrastruktur,  
Kirketorvet 22,  
7100 Vejle.

## HER KAN DU SE FORSLAGET

Kommunens hjemmeside [www.vejle.dk/hoeringer](http://www.vejle.dk/hoeringer) fra den 1.6.2022, i Teknik & Miljø, Kirketorvet 22, 7100 Vejle eller på Borgerservicecenter Vejle samt på bibliotekerne i Vejle og Jelling. Planen kan rekvireres ved henvendelse til Teknik & Miljø, Kirketorvet 22.

# Forord

## Fremtidens Jelling – en by der bevæger dig

Jelling er en by i vækst. En smuk natur, et rigt kultur- og foreningsliv og attraktive boligområder trækker nye borgere til. I 2021 voksede indbyggertallet til 3.607 indbyggere. Med nye boligudstyknings i syd, øst og vest forventes indbyggertallet at vokse til mere end 4.200 indbyggere frem mod 2032.

Nye fund og en ny formidling af verdensarven har mangedoblet turismen. Årligt besøges Monumentområdet af mere end 150.000 turister. Med færdiggørelsen af områdets vestlige del, en styrkelse af Hærvejsruten og et generelt øget fokus på bæredygtig turisme forventes turismen at stige yderligere i de kommende år.

I Byvision Jelling (2020) er der skabt en samlet vision for udviklingen af Jelling. Den betydelige vækst kalder dog også på en samlet plan for trafikken i Jelling.

I forslag til ”Jelling Trafikplan – et visionskatalog for en by i bevægelse” peger vi på en række konkrete projekter, der skal forbedre mobiliteten i Jelling og samtidig understøtte en bæredygtig transportadfærd hvor flere går, cykler og benytter den kollektive trafik. Målet er at bidrage til, at vi sammen reducerer udledningen af drivhusgasser med 70 % inden 2030.

Forslaget til Jelling Trafikplan er udarbejdet på baggrund af en grundig analyse af trafikforholdene i byen og med input fra byens borgere, lokalråd, skoler m.fl.

Forslaget er opdelt i to hovedafsnit. Et afsnit om baggrund og principper og et afsnit med projekter. Planen afsluttes med et afsnit om den videre realisering.

Forslaget er i høring fra 1. juni 2022 - 28. juni 2022.

God læselyst.





# BAGGRUND OG PRINCIPPER

# Vores tilgang til mobilitet

## Gang og cykling prioriteres højest

Vi skal gøre plads til de transportformer, som vi vil have flest til at benytte.

I en by som Jelling er transport til fods eller på cykel mulig på de fleste ture internt i byen.

En stor del af planlægningen koncentrerer sig derfor omkring de aktive transportformer – gang og cykling.

På de længere ture kan cyklen og især el-cyklen stadig være relevant. Men der vil være en større andel, der oftere har brug for at transportere sig på andre måder.

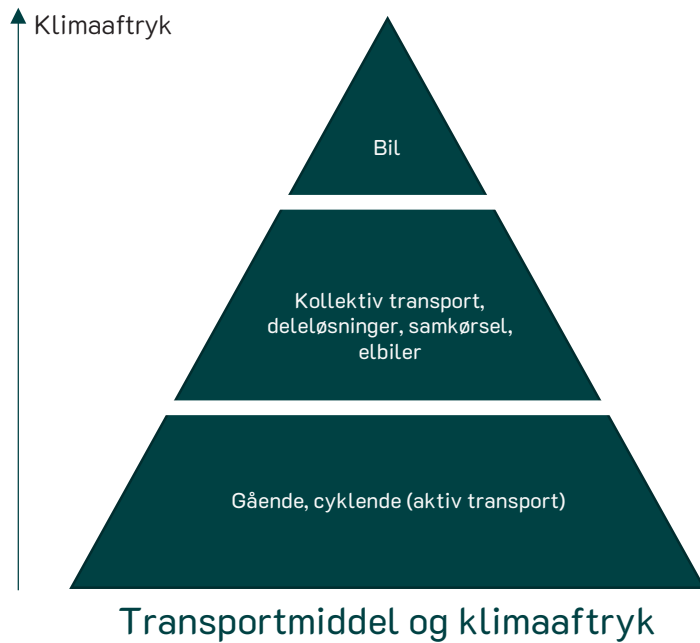
Her er det afgørende, at der er et godt kollektivt trafiktilbud i de største transportkorridorer.

Delemobilitet og samkørsel er også relevant at understøtte, som bæredygtige transportformer der bidrager til at reducere biltrafikken.

## Adfærd kommer før anlæg

Virkemidlerne til at ændre på mobilitetsforholdene er mange. Vi kan gøre fysiske infrastrukturelle tiltag, hvilket ofte er omkostningstungt og klimabelastende. Men vi kan også arbejde med os selv og den transportadfærd vi udviser, hvilket sjældent koster alverden men er ganske effektivt.

Vi arbejder grundlæggende med alle de virkemidler vi har til rådighed, og som er brugbare i en Jelling-kontekst. Vi starter dog med at forsøge at skabe den rette adfærd før vi laver fysiske anlæg.



Mobilitetspyramiderne illustrerer, hvordan Vejle Kommune prioriterer mobilitetsindsatser.



## Proces – forarbejde til Trafikplan

En stærk lokal involvering har været essentiel for at kunne udarbejde en trafikplan for Jelling:



En trafik-samarbejdsgruppe bestående af medlemmer af Jelling Lokalforsamling, repræsentanter fra Bredagerskolen, Jelling Friskole og har fulgt og bidraget til processen med tilblivelsen af trafikplanen.



413 borgere fra Jelling har besvaret en digital spørgeskemaundersøgelse.



Ca. 20 borgere fra Jelling har deltaget i Åbent Byværksted.

28 elevrepræsentanter fra 5.-9. klasse på Jelling Friskole og Bredagerskolen har deltaget i Byværksted med elevråd.

# Trafikken i Jelling

## OPLAGT GANG- OG CYKELBY

### Borgernes transportvaner

Jellings størrelse er oplagt til cykling og gang, da der maksimalt er 3 km mellem de forskellige mål i byen, og ofte endnu kortere. Desuden har Jelling ikke store bakker, hvilket gør det nemt at cykle. Det til trods foregår mange ture i bil, også de korteste interne ture. Vejle Kommune har i 2021 gennemført en undersøgelse, som viser at ca. 1/3 af alle bilture i Jelling er kortere end 5 km.

I forbindelse med udarbejdelse af Jelling Trafikplan er der gennemført en spørgeske- maundersøgelse om trafikken i Jelling. Undersøgelsen er ikke udført for et repræ- sentativt udsnit af borgerne, men kan give et grundlag for at vurdere borgernes transport-

vaner og oplevelse af mobiliteten i byen. Et af spørgsmålene handler om respondenter- nes primære transportmiddel til ture internt i Jelling. Som det ses af figuren nedenfor, angiver mere end halvdelen af deltagerne, at bilen er deres primære transportmiddel til ture i Jelling, mens mindre end hver tredje benytter cyklen, og kun ca. hver femte går rundt i byen.

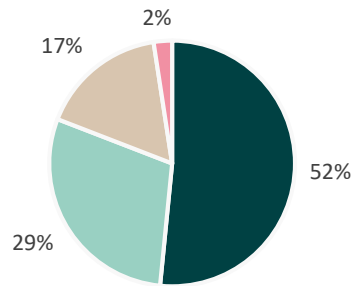
Når det kommer til ture ud af byen er der flere forskellige transporttilbud. (E)Cyklen er stadig en mulighed om end afstanden til Vejle er omkring 12-13 km og terrænet svært kuperet. Der er til gengæld også gode mu- ligheder for at benytte kollektive trafik. Der

er direkte togforbindelse til/fra Jelling mod Vejle og Give. Med bus er der til/fra Jelling mulighed for at komme med direkte linjer til Givskud, Give og Vejle.

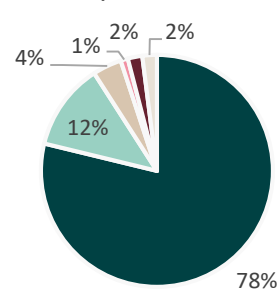
I forbindelse med den udførte spørgeske- maundersøgelse blev der spurgt til re- spondenternes primære transportmiddel til hverdag. Her svarer 2 % at de benytter tog og 2 % at de benytter bus, som deres pri- mære transportmiddel til hverdag. Det fore- trukne transportmiddel er dog fortsat bilen, som hele 78 % benytter som deres primære transportmiddel til hverdag, efterfulgt af cyklen.



Primær transportmiddel i Jelling

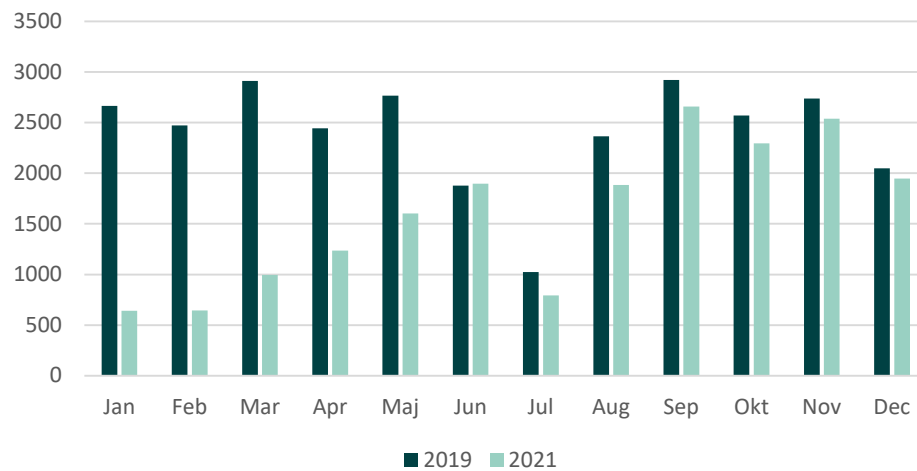


Primær transportmiddel til hverdag



■ Bil ■ Cykel ■ Gang ■ Andet ■ Tog ■ Bus

Antal påstigere på busrute 211 i Jelling



93 % af husstandene i Jelling har en eller flere biler.

Ca. 1/3 af alle bilture i Jelling er kortere end 5 km!

# Trafikken i Jelling

## BUS OG TOG GØR DET NEMT AT PENDLE

### Passagerer i den kollektive trafik

Den kollektive trafik har de seneste to år generelt været præget af passagernedgang som følge af Coronapandemien. Dette gør sig også gældende i Jelling.

Rejsekortsdata fra 2019 hhv. 2021 viser at antallet af påstigere på busrute 211 (Give-Vejle) i Jelling, faldt fra 29.200 i 2019 til 19.400 i 2021. I 2021 var der således i gennemsnit 53 daglige påstigninger i Jelling.

I Vejle Kommune benyttes Rejsekort på ca. 80 % af alle rejser. Det reelle antal påstigere vil derfor være højere. Det mest benyttede stoppested er på Skovgade ved Rema 1000.

På Jelling Station viser nyeste data at der i 2019 var 104.800 påstigere. Den markant største rejserelation er ikke overraskende mellem Jelling og Vejle, som næsten 40 % af rejserne foretages imellem.

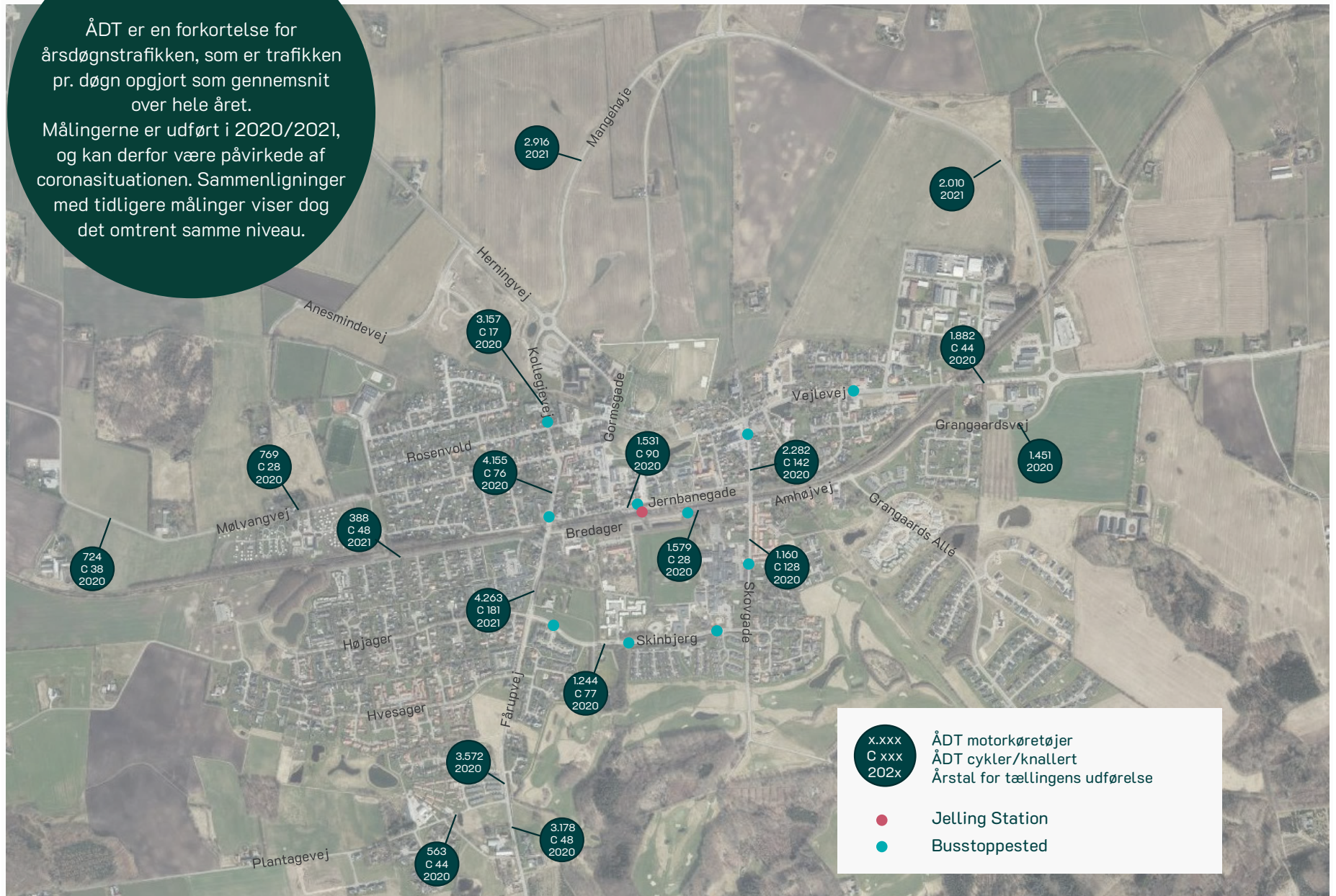
### Trafikmængder på veje og stier

Trafikmængderne på vejnettet i Jelling er størst på byens indfaldsveje. På Fårupvej-Kollegievej ligger trafikmængderne på omkring 3.000-4.000 motorkøretøjer pr. døgn, og på Vejlevej og Grangaardsvej på omkring 1.500 motorkøretøjer pr. døgn.

Bredager, Skovgade, Jernbanegade og Skindbjerg bærer ligeledes en væsentlig trafik. Tællinger af cykeltrafikken i Jelling viser markant færre cyklister end bilister. De største cykeltrafikmængder er målt på Fårupvej og Skovgade hvor der dagligt færdes omkring 130-180 cyklister.

# ÅDT

ÅDT er en forkortelse for årsdøgnstrafikken, som er trafikken pr. døgn opgjort som gennemsnit over hele året. Målingerne er udført i 2020/2021, og kan derfor være påvirkede af coronasituationen. Sammenligninger med tidligere målinger viser dog det omtrent samme niveau.



x.xxx ÅDT motorkøretøjer  
C xxx ÅDT cykler/knallert  
202x Årstal for tællingens udførelse

● Jelling Station  
● Busstoppested

# Vision og mål

**Trafikplanen for Jelling kan bidrage til at nå en række målsætninger der vedrører mobilitet i Vejle Kommune. Derudover har planen til formål at skabe et samlet billede af den fremtidige udvikling af mobiliteten i Jelling, og skabe forståelse for sammenhænge mellem planens elementer.**

De vigtigste planer, der giver retning for kommunens udvikling ift. mobilitet, er;

## **Klimaplan 2020-2050**

Klimaplanen er Vejle Kommunes svar på hvordan vi når Byrådets mål om at reducere udledningen af drivhusgasser med 70 % inden 2030. Transport står for 28 % af denne udledning. Der er der opsat en række delmål, hvoraf en del kun vedrører Vejle by. Andre mål varetages i samlede indsats på tværs af kommunen.

De delmål der er relevante ift. arbejdet med mobiliteten i Jelling er:

- Vækst i indbyggerantal er afkoblet fra vækst i fossil transport.
- 25 % af ture kortere end 5 km foregår på cykel eller på elcykel.
- 30 % af personbiltransporten er omstillet til el i 2030

## **Mobilitetsplan 2018-2030 + grønt tillæg**

Det er politisk besluttet at udarbejde et grønt tillæg til Mobilitetsplan 2018-2030. Det grønne tillæg omfatter hele kommunen og fokuserer på de grønne former for mobilitet. Tillægget skal vise vejen til grøn mobilitet, uanset om man bor på landet, i en mindre by eller i Vejle. Målsætningerne er stadig de samme som i Klimaplanen. Tillægget vil blot supplere med flere handlinger, der skal hjælpe til at nå målene. Flere af disse handlinger vil også komme til at have betydning for Jelling.

## **Trafiksikkerhedsplan 2021-2024**

I Trafiksikkerhedsplanen er der opstillet en vision, om at ingen må blive dræbt eller komme alvorligt til skade i trafikuheld på kommunens veje. Den overordnede målsætning er, at antallet af tilskadekomne skal halveres i 2030. Denne målsætning skal nås gennem arbejde med 5 fokusområder: Cyklister og fodgængere, unge bilister, kørsel i påvirket tilstand, ulykker i landområder og sikre veje og stier.

*Andre visioner/planer byudvikling/mobilitet:*

## **Kommuneplan**

Kommuneplanen indeholder bl.a. rammer for den fremtidige boligudvikling.

## **Byvision "Vilde Jelling - vi bevæger dig"**

Jellings byvision, vedtaget i 2019, sætter ligeledes fokus på, at vi fortsætter med at udvikle Jelling, så byen er let at bevæge sig til, fra og rundt i. Et af byvisions fem greb hedder "By i bevægelse" og handler om at skabe en by, der inviterer til leg og bevægelse. Det skal være nemt at finde rundt og trygt at færdes i og omkring fremtidens Jelling - og grøn mobilitet skal være et nemt valg. En række projektidéer peger på at styrke handeleggader, leg og cykelturismen, herunder give cykelforbindelserne mellem Jelling og hhv. Vejle, Bredsten, Mølvang og Givskud et løft.

## **Helhedsplan for Monumentområdet**

Planen fuldendes i 2023 med fokus på vestlig ankomst, byrum og synlighed af Hærvejsruten.

# VISIONER FOR MOBILITET I JELLING

## OVERORDNET VISION

Mobiliteten i Jelling skal styrkes ved at fremme miljøvenlig og kollektiv transport og sikre et velfungerende og trafikikkert vej- og stinet.

Det skal være attraktivt at vælge aktive transportformer.

Der skal skabes gode muligheder for transportskift, særligt mellem gang/cykel og kollektiv trafik.

Veje skal indrettes så det er tydeligt for trafikanterne hvilken hastighed de skal køre med.

Gennemkørende biltrafik skal afvikles på det overordnede vejnet og begrænses på mindre veje.



**PROJEKTER**





# Temaer

## TRAFIKPLANEN BESTÅR AF 6 TEMAER

Under hvert tema er beskrevet en række konkrete handlinger, for at nå visionen og bidrage til de konkrete mål i Klimaplanen og Trafiksikkerhedsplanen. Handlingerne er opdelt i både nye projekter (konkrete tiltag) og generelle projekter (kræver nærmere undersøgelser).



Transportvaner og -adfærd



Forhold for fodgængere og cyklister



Kollektiv trafik og knudepunkter



Vejnet



Hastigheder



Trafiksikkerhed

# Transportvaner og adfærd

## VI SKABER SAMMEN EN BÆREDYGTIG TRANSPORTADFÆRD

Trafikplanen for Jelling opstiller en række projekter, som skal bidrage til en forbedring af de fysiske rammer der skal understøtte og øge mobiliteten i byen. Projekterne er mange og det vil derfor også tage lang tid at udføre dem alle. Det vi til gengæld kan arbejde med her og nu er vores transportvaner og adfærd i trafikken.

Mange mobilitetsudfordringer er vi selv med til at skabe. Når vi tager bilen ned i byen for at handle ind, eller kører vores børn i bil til skole, er vi med til at øge biltrafikken på vejene. Det er den biltrafik der skaber utryghed for gående og cyklister, og som får endnu flere til at vælge bilen.

Ved at ændre vores egen transportadfærd er vi godt på vej med at skabe den by vi gerne vil have.

Til højre får du seks gode råd til hvad du selv kan gøre.

Vejle Kommune arbejder også med forskellige tiltag og handlinger som skal hjælpe os alle til en mere bæredygtig transportadfærd.

Vi har fx udviklet fodgængerkampagnen 'Fælles om feltet' og vi deltager i en række af Rådet for Sikker Trafiks kampagner.

I det kommende grønne tillæg til "Mobilitetsplan 2018-2030" vil der også blive fremsat konkrete handlinger omkring påvirkning af transportadfærden. Disse handlinger vil også omhandle Jelling.

Aktuelt er der i Jelling igangsat en indsats omkring samkørsel med NaboGO til Jelling Musikfestival.



Cyklister på Vejlevej.



## HVAD KAN DU GØRE?

### 1. Genovervej dit valg af transportmiddel

Er bilen dit primære transportmiddel og faste følgesvend? Hvis ja, så er det måske blevet mere en indgroet vane at tage bilen, end et udtryk for at bilen er den eneste mulighed. Trykprøv om du reelt har et realistisk alternativ til bilen på nogle af dine daglige ture. Det kan du fx gøre på [pendlertjek.dk](http://pendlertjek.dk).

### 2. Lær dine børn at færdes sikkert trafikken

Børn der er selvtransporterende oplever en større grad af frihed, selvstændighed og ansvar. De er sundere og mere velfungerende. For dig som forældre giver det mere frihed og fleksibilitet i hverdagen, hvis dit barn fx selv kan cykle hjem fra skole. Du kan finde information her: [Gør dit barn sikker i trafikken - Vejle Kommune](#)

### 3. Skift bilen ud med bussen eller toget

I Jelling kan de fleste gå eller cykle til stationen eller busstoppestedet, hvorfra der er gode forbindelser til fx Vejle. Ved at tage bussen eller toget giver du dig selv en velfortjent pause eller mulighed for at klare lidt arbejde i transporttiden. Du slipper også for at skulle lede efter en fri p-plads og bidrager til at reducere biltrafikken.

### 4. Skift bilen ud med (el)cykel eller undgå bil nummer to og tre

Ca. 1/3 af alle bilture i Jelling er under 5 km – en distance som for mange nemt ville kunne tilbagelægges på cykel eller elcykel. Cyklen er sundere og mindsker trængsel.

### 5. Kør flere sammen

Mange kører den samme rute på ca. samme tidspunkt 3-5 dage om ugen. Måske har du prøvet at sidde i kø og vinke til naboen i bilen ved siden af? Samkørsel er blevet meget nemmere med eksempelvis Nabogo-appen – prøv den!

### 6. Sæt farten ned når du kører bil

Ved at sætte farten ned når du kører bil sparer du på brændstoffet. Trafiksikkerhedsmæssigt, og i forhold til den oplevede tryghed ved at færdes som gående eller cyklist, er der også store gevinster ved at nedsætte hastigheden.

# Forhold for fodgængere og cyklister

## VI UDVIKLER ET TRYGT OG SAMMENHÆNGENDE STINET

Stinettet i Jelling er allerede veludbygget mange steder. Foruden de interne ruter, løber flere nationale og lokale cykelruter igennem byen. På strækningen mellem Jelling og Vejle er der desuden udpeget en cykelpenderroute.

For at gøre det attraktivt at transportere sig til fods eller på cykel i Jelling ønskes det eksisterende stinet videreudviklet med fokus på at skabe et trygt og sammenhængende rutenet for de lette trafikanter. Det

omfatter både forbedring af eksisterende stier og krydsninger samt etablering af nye stier. Nogle steder vil det også være muligt at skabe trygge forhold ved nedsættelse af hastigheder, etablering af 2 minus 1 veje eller cykelgader.

Mange af de eksisterende cykelstier i byen er dobbeltrettede. Denne type sti fungerer typisk godt, hvor den løber adskilt fra en vej, hvor stierne kan give en genvej samt en rekreativ oplevelse for cyklisterne. Hvor de

dobbeltrettede stier løber langs med veje, er der udfordringer med krydsninger samt ved start og ophør af stierne. Udfordringer består både af omvejskørsel, utryghed, farlige krydsninger og at cyklister fristes til at køre modsat færdselsretningen udenfor stierne. Ved ny byudvikling i Jelling ønskes der således kun etableret nye dobbeltrettede stier når de er adskilt fra veje. På lang sigt ønskes de eksisterende dobbeltrettede stier langs veje ændret til enkeltrettede.



Bedre krydsning for cykler og gående ved Fårupvej og Bredager.



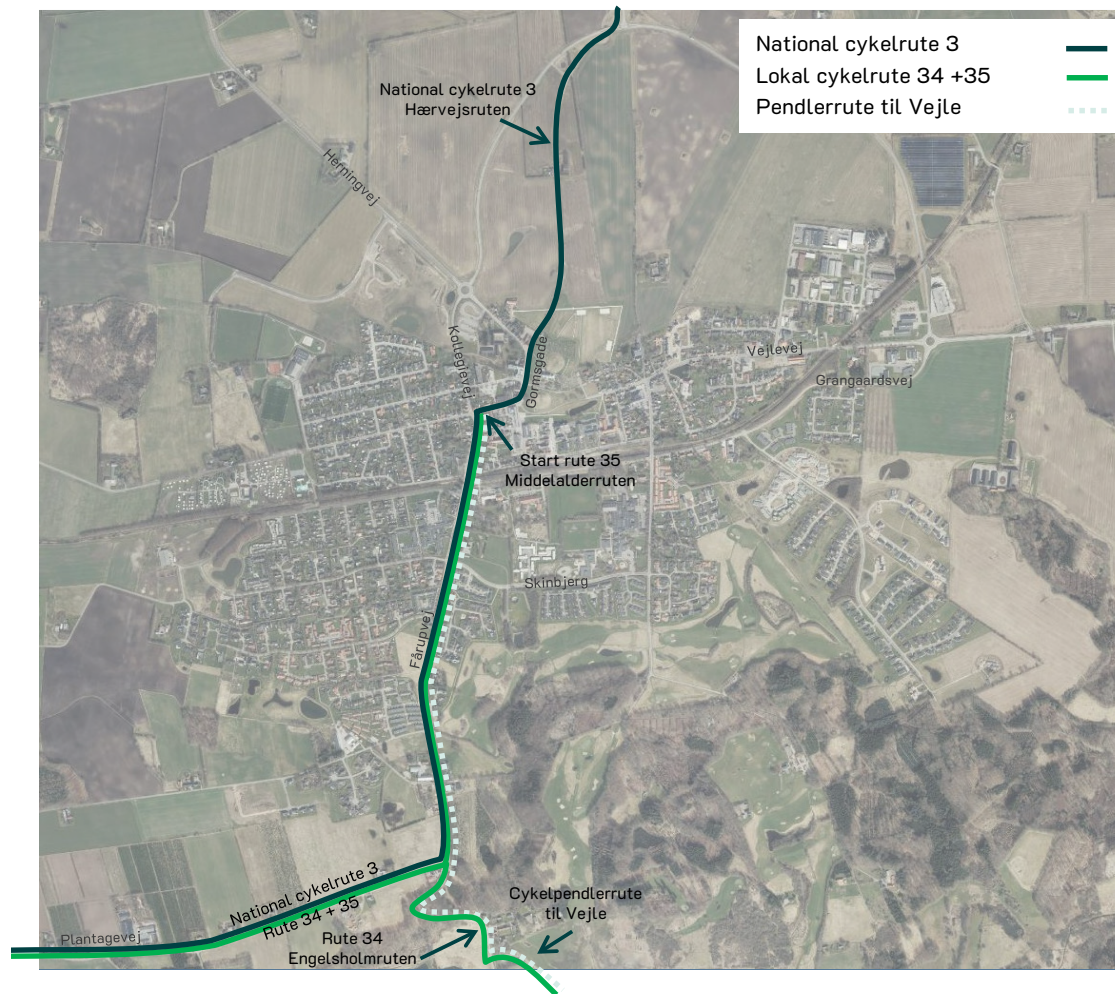
Ny krydsningshelle ved Kollegievej og ny sti til de nye udstykninger vest for Kollegievej.



Etablering af ny enkeltrettet cykelsti på østsiden af Fårupvej.



Cykelpendlerrute til Vejle.



# Forhold for fodgængere og cyklister

## NYE PROJEKTER

### For at opnå det ønskede stinet i Jelling, anbefales følgende projekter realiseret:

1. En 2-1 vej med hastighedsgrænse 60 km/t på Mølvangvej mellem Jelling og Mølvang. I og omkring kurver kan det være nødvendigt at sikre oversigt. Afgrænsning ved Mølvang skal fastlægges under hen-syn til oversigt.
2. Ny asfalteret sti frem til Kollegievej. På Kollegievej etableres kryds-ningshelle.
3. Bedre forhold for cyklister på Kollegievej omkring Vestergade. Der etableres en hævet flade i krydset. På Kollegievej sættes hastigheds-grænsen ned til 40 km/t.
4. Krydset Vejlevej/Skovgade er forvirrende og utrygt. Der etableres en hævet flade i krydset med visuel markering af primærvejens forløb, og cykelstierne langs Skovgade fortsættes gennem krydset. Vige-pligtsforholdene i krydset tydeliggøres.
5. Jernbanegade indrettes til cykelgade, hvor trafikken afvikles på cyklernes præmisser.
6. Borgere oplever dårlige oversigtsforhold, ringe fremkommelighed og utrygge krydsningsforhold for lette trafikanter i krydset Skovgade/Bredager-Amhøjvej. Krydset signalreguleres.
7. Amhøjvej opleves utryg for lette trafikanter. Der etableres 2-1 vej og hastighedsgrænsen sættes til 40 km/t. Der etableres forbud mod tunge køretøjer over 3,5 ton.
8. Sti etableres som skitseret i lokalplan 1055.
9. Forholdene i og omkring krydset Fårupvej/Bredager forbedres ved at etablere krydsningspunkt for cyklister på Bredager. Derudover flyttes det nordlige fodgængerfelt på Fårupvej og stien mod Jernbanegade tilpasses.
10. På den separate sti langs Bredager forbedres belægningen på den østlige del, da den synes misvisende i forhold til trafikanttyper. Vigepligtsforhold tydeliggøres ved krydsningspunkter og beplantning omkring stien fjernes.
11. Der sikres en skridsikker belægning på den eksisterende gangbro.
12. Oversigten er begrænset gennem kurvet forløb på den separate sti mellem Skovgade og Grangaard Allé. Kurve(r) udrettes og beplantning i kurven beskæres eller fjernes.
13. Skovgade er utryg at krydse, og der er ønske om cykelsti på stræk-ningen. Der etableres sti i begge vejsider. Nødvendigt areal erhverves på vestsiden og vejen forlægges lidt.



14. For at undgå to krydsninger af Fårupvej ønskes en enkeltrettet sti på østsiden af Fårupvej mellem Skinbjerg og Fåruplund. Der er dobbeltrettet fællessti på vestsiden, som ændres til enkeltrettet (delt sti). Der etableres krydsningsfacilitet ved Fåruplund.

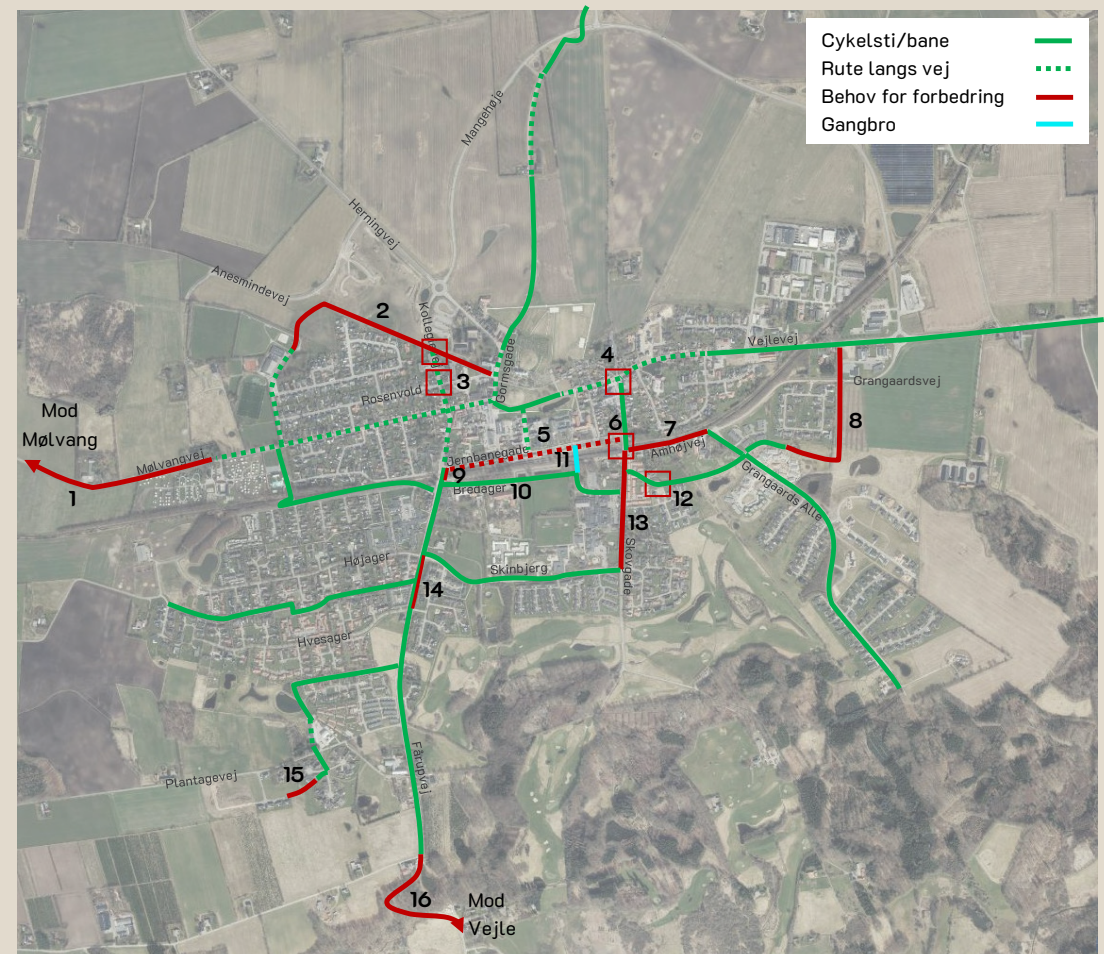
15. Der etableres sti mellem det nye boligområde ved Frihedslunden og eksisterende sti ved Eskelunden.

16. Forbedrede forhold for cyklister på Fårupvej mellem Fårupgårdsvej og Skovdallundvej.

## GENERELLE PROJEKTER

**For at opnå det ønskede stinet i Jelling, anbefales følgende nye projekter gennemført:**

1. Der ønskes belysning på alle stier indenfor byzonen. Belysningen gennemgås og manglende belysning langs kommunens stier tages med i kommunens prioritering.



# Kollektiv trafik og knudepunkter

## VI GØR DET NEMT AT KØRE FLERE SAMMEN – OG SIKRER GODE SKIFT

**Generelt er der gode muligheder for at benytte kollektiv trafik i de væsentligste transportkorridorer til og fra Jelling, herunder særligt mod Vejle. Det kollektive trafiktilbud i Jelling består af togforbindelsen mellem Vejle og Herning samt to busforbindelser. På hverdage afgår der ét regionaltog i timen i begge retninger.**

### Kollektiv trafik som potentiale

Busbetjeningen af byen omfatter lokalbusrute 211 og regionalbusrute 115. Rute 211 kører på hverdage mellem Vejle og Give og afgår 2 gange i timen om morgenen og om eftermiddagen, og derudover med timedrift i begge retninger. Rute 115 kører mellem Jelling og Tørring og afgår 4 gange i døgnet i begge retninger hhv. 1 gang om morgenen og tre gange om eftermiddagen.

På kortet ses togforbindelsen, busruterne og placeringen af stoppesteder og station. Til trods for en relativt god kollektiv trafik-

betjening af byen indikerer den gennemførte spørgeundersøgelse at kun få benytter den kollektive trafik som deres primære transportmiddel til hverdag. Det vurderes på baggrund af spørgeundersøgelsen og input fra borgerne, at der er potentiale for en større anvendelse af den kollektiv trafik.

Foruden de traditionelle og offentlige former for kollektiv trafik er det også muligt at transportere sig kollektivt i form af privat samkørsel. Denne transportform vurderes der gode muligheder for at fremme i Jelling, hvor en del dagligt pendler mod Vejle.

### Attraktive knudepunkter

For at understøtte og fremme brugen af den kollektive trafik blandt borgere og besøgende i Jelling skal der etableres attraktive knudepunkter. Et knudepunkt er et sted, hvor både offentlige og private transportformer mødes, og som understøtter at effektive skift kan ske, så forskellige mobilitetsformer

kobles til en samlet rejse. Alt efter hvor knudepunktet er placeret vil der være forskellige tilbud tilknyttet. Nogle knudepunkter vil være mødesteder for samkørsel mens andre både vil omfatte tog, bus, delecycler mv. Det kan også være steder hvor det er muligt at oplade sin bil.

Foruden etableringen af et nyt knudepunktnet, bør det sikres at busstoppestederne i byen er indrettet, så de understøtter skift fra cykel til bus. I den sammenhæng skal det sikres at stinettet også skaber gode koblinger til den kollektive trafik.

## SAMKØRSEL

Vejle Kommune har gjort samkørsel nemt og gebyr frit for kommunens borgere, ved at indgå et samarbejde med Nabogo. Nabogo er en app, der gør det let og smart at finde andre at dele turen med.





# Kollektiv trafik og knudepunkter

## NYE PROJEKTER

For at fremme brugen af den kollektive trafik anbefales følgende nye projekter realiseret:

1. Etablering af fast belægning omkring cykelparkering ved stoppested på Skinbjerg, samt etablering af parkering til biler.
2. Opsætning af knudepunktsskilte ved knudepunkter.

## GENERELLE PROJEKTER

For at fremme brugen af den kollektive trafik anbefales følgende generelle projekter realiseret:

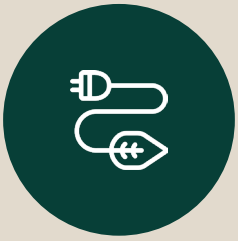
1. Etablering af cykelparkering ved stoppesteder og knudepunkter hvor det ikke allerede findes.
2. Opsætning af ladeinfrastruktur i relation til knudepunkter.



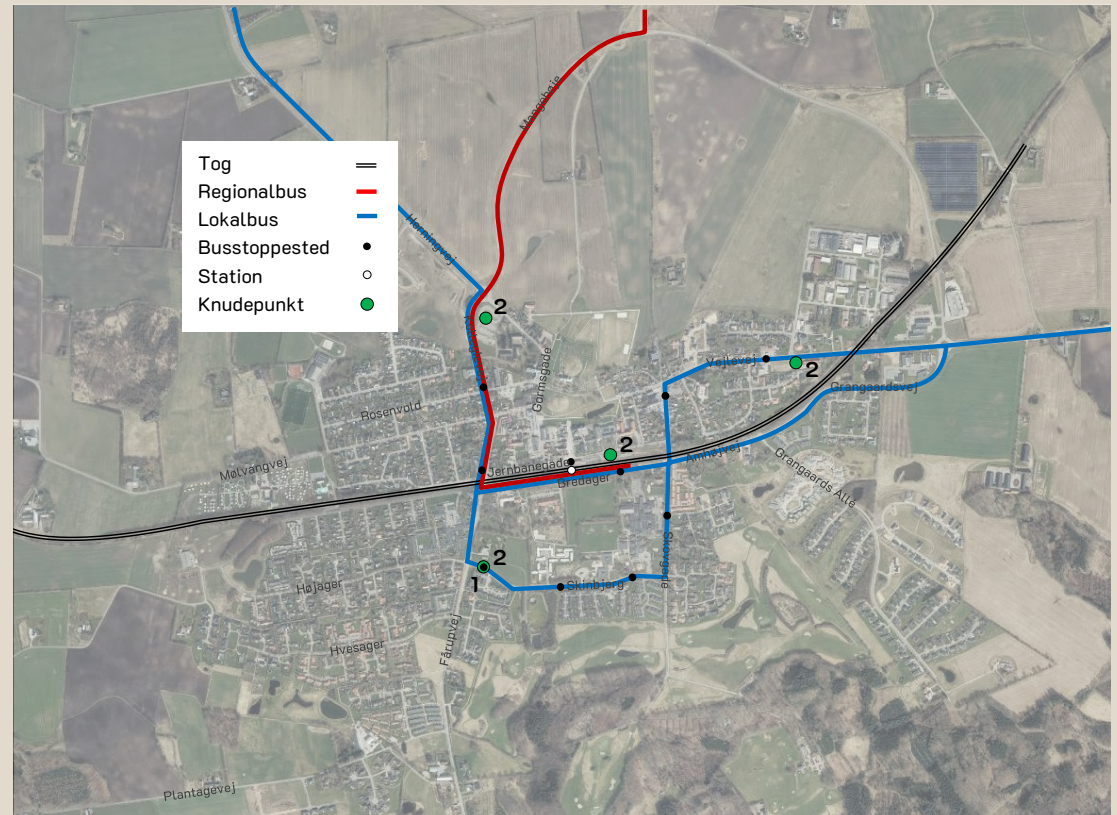
Knudepunkt ved stoppested/parkeringsplads på Kollegievej



Knudepunkt Jelling Station



Knudepunkt ved parkeringsplads på Kollegievej



# Vejnettet

## VI FORDELER TRAFIKKEN

**Vejnettet i og omkring Jelling er opdelt i gennemfartsveje, fordelingsveje og mindre boligveje. Flere strækninger i byen er fart-dæmpet. Det er målsætningen at gennemkørende trafik skal anvende omfartsvejen, mens trafik med ærinde i Jelling skal forblive længst muligt på fordelingsvejene. Trafikken på boligveje skal begrænses til kun at omfatte ærindekørsel.**

### Gennemfartsveje

Gennemfartsvejene omkring Jelling er veludbyggede og afvikler i dag trafikken fornuftigt med en god fremkommelighed og høj grad af trafikikkerhed. Ved etablering af ny byudvikling er det væsentligt at denne ikke tilsluttes direkte til gennemfartsvejene, men i stedet kobles på fordelingsvejene som herfra effektivt kobles til gennemfartsvejene i få sikre og fremkommelige kryds. Med de nuvæ-

rende trafikmængder og den planlagte byudvikling i Jelling vurderes det ikke nødvendigt at bygge yderligere gennemfartsveje omkring Jelling. På langt sigt kan det blive aktuelt, hvis der planlægges nye byudviklingsområder som medfører væsentlig mere trafik.

### Fordelingsveje

Fordelingsvejene skal skabe forbindelser på tværs af Jelling og koble byen op på gennemfartsvejene. I dag er der to stort set ligeværdige indfaldsveje til Jelling fra øst, Vejlevej og Grangaardvej-Amhøjvej samt to øst-vestgående trafikårer i byen, Jernbanevej og Bredager. Særligt Amhøjvej og Jernbanevej er mindre veje der ikke er indrettede herefter. Derfor anbefales det, at Vejlevej-Skovgade-Bredager fremover fungerer som den primære indfaldsvej fra øst og trafikåre på tværs af byen. Dette giver

mulighed for at dæmpe biltrafikken på Jernbanevej og Amhøjvej. Et forbud mod tung trafik på Amhøjvej understøtter dette. Selvom Vejlevej udpeges som primær indfaldsvej fra øst, er det stadig planen, at denne også skal have en begrænset fremkommelighed og et moderat hastighedsniveau, for at understøtte at gennemkørende trafik anvender omfartsvejen.

Fra nord og syd udgør Kollegievej-Fårupvej indfaldsveje. Dette skal fortsat være fordelingsvejene der også betjener den nord-syd-gående trafik på tværs af byen. Efter etableringen af den store parkeringsplads vest for Monumentområdet ud mod Kollegievej, anbefales det at gæsterne fra øst og hertil ledes via omfartsvejen til denne.



# Vejnettet

## NYE PROJEKTER

### For at opnå det ønskede vejnet i Jelling, anbefales følgende nye projekter realiseres:

1. Der er ingen stifaciliteter langs Amhøjvej, og det er utrygt at krydse vejen samt færdes langs vejen som cyklist, særligt sammen med børn. Vejen ombygges til 2 minus 1 vej. Der skiltes med forbud mod gennemkørende, tung trafik. Ombygningen betyder at Vejlevej vil fungere som den primære indfaldsvej fra øst.

2. På Vejlevej-Skovgade opleves der tæt trafik med ringe fremkommelighed for biler og utrygge krydsningsforhold. Chikanerne flyttes længere fra hinanden (de er flytbare). Den præcise placering skal undersøges med kørekurver, da der er mange vejtilslutninger. Alternativt sløjfes det ene sæt chikaner.

3. I krydset Gormsgade/Vestergade er der højrevigepligt, hvilket kommer overraskende for mange trafikanter. Vigepligten ændres til ubetinget vigepligt for trafikken fra Vestergade.

4. Bilister (turister) kører mod ensretningen på Gormsgade. Ensretningen tydeliggøres ved at opsætte nye, større tavler ved krydset Mølvangvej/Bethaniavej. Det undersøges hvilken tavletype, der er mest hensigtsmæssig.

5. Der indføres forbud mod gennemkørende store køretøjer på Grandgaardvej og Amhøjvej for at fredeliggøre strækningerne. Særligt på Amhøjvej påvirker store køretøjer trygheden.

6. For at undgå store køretøjer i Monumentområdet undersøges mulighed for at indføre forbud mod gennemkørsel for store køretøjer på Gormsgade.

## GENERELLE PROJEKTER

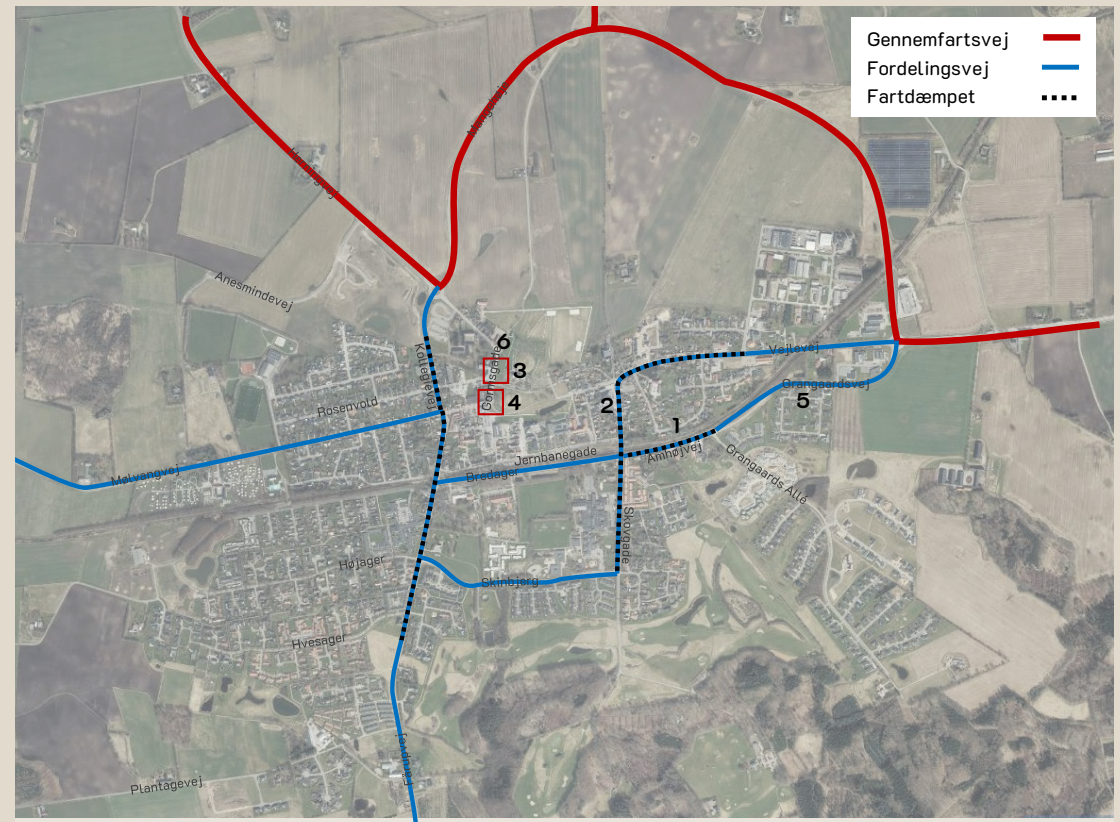
### For at opnå det ønskede vejnet i Jelling, anbefales følgende generelle projekter gennemført:

1. Den eksisterende skiltning i byen er flere steder uhensigtsmæssig, og bør derfor gennemgås. Gennemgangen foretager vi i samarbejde med borgerne, der kan give input via app'en 'Giv et praj'.

2. Der ønskes belysning på alle veje indenfor byzonen. Vi gennemgår belysningen og manglende belysning langs kommunens veje tages med i kommunens prioritering af trafiksikkerhedsprojekter.



Amhøjvej ombygges til 2-1 vej, så der bliver bedre plads til cyklister. Der laves forbud mod gennemkørende tung trafik.



# Hastighed

## VI SÆNKER FARTEN

Der er en veldokumenteret sammenhæng mellem høj hastighed, risikoen for ulykker i trafikken og alvorlighedsgraden af ulykkerne. Men motortrafikkens hastigheder skaber også stor utryghed særligt hvor biler og lette trafikanter færdes på samme vejareal. Det er derfor vigtigt at vi fastlægger det rette hastighedsniveau afhængigt af vejens funktion og brug, og at hastighedsgrænsen overholdes.

Vejle Kommune gennemfører løbende trafiktællinger med hastighedsmålninger på kommunens veje. Hastighedsmålningerne i Jelling er undersøgt med henblik på at udpege steder, hvor der forekommer overskridelser af hastighedsgrænsen. Der er kortlagt hvorvidt der er sket mindre eller væsentlige overskridelser af hastighedsgrænsen. Derudover har vi gennemgået hastighedsgrænserne på vejnettet med henblik på at udpege

steder, hvor hastighedsgrænsen ikke er hensigtsmæssig.

**En hastighedsoverskridelse er defineret som:**

*Væsentlig overskridelse:* Målt hastighed er over hastighedsgrænsen + 10 % + 3 km/t

*Mindre overskridelse:* Målt hastighed er over hastighedsgrænsen, men mindre end hastighedsgrænsen + 10 % + 3 km/t.

Der er analyseret på hastighedens 85 %-fraktil, der angiver den hastighed som 85 % af trafikanterne holder sig under. Denne værdi benyttes typisk til trafikundersøgelser, da den erfaringsmæssigt svarer godt til den hastighed trafikanter subjektivt oplever at trafikken har. 85 %-fraktilen er typisk noget højere end gennemsnitshastigheden.



På Vejlevej er der opsat chikaner for at sænke farten.





## NYE PROJEKTER

For at opnå de ønskede hastighedsgrænser i Jelling, anbefales følgende projekter gennemført:

1. Overgangen fra land til by er ikke tydelig på Mølvangvej. Den sydlige byzonetavle flyttes nærmere kørebanen.
2. Amhøjvej opleves utryk for lette trafikanter. Der etableres 2 minus 1 vej og hastighedsgrænsen sættes til 40 km/t.
3. Hastigheden på Kollegievej-Fårupvej ensertes ved at forlænge den eksisterende zone med anbefalet hastighed 40 km/t mod nord til byzonegrænsen på Kollegievej.
4. I forbindelse med at der etableres 2 minus 1 vej på Mølvangvej nedsættes hastighedsgrænsen til 60 km/t.
5. Den nordligste del af Kollegievej nedskiltes til 60 km/t af hensyn til krydsende stitrafikanter ved byzonegrænsen.
6. I den sydlige ende af Fårupvej flyttes byzonetavlen til syd for Plantagevej, hvormed hastigheden på denne strækning nedsættes til 50 km/t. Der etableres en hævet flade i krydset Fårupvej/Plantagevej. Herved kobles de nye byudviklede områder omkring Plantagevej på resten af Jelling.

## GENERELLE PROJEKTER

For at sikre opmærksomhed om hastighedsgrænser i Jelling, anbefales følgende gennemført:

1. Vi opsætter Vejle Kommunes mobile "Din fart"-tavler udvalgte steder i Jelling.



# Trafiksikkerhed

## VI ØGER TRAFIKSIKKERHEDEN

**Et højt trafiksikkerhedsniveau er en forudsætning for at øge mobiliteten, især for de lette trafikanter som er ekstra sårbare i trafikken. Men trafiksikkerhed forveksles ofte med tryghed. Hvor tryghed er trafikanternes subjektive opfattelse af faren ved at færdes i trafikken handler trafiksikkerhed om, hvad der objektivt set sker af trafikulykker.**

Der er udført en kortlægning af politiregistrerede trafikuheld i Jelling de seneste 5 år (2016-2020), med henblik på at undersøge

om der er uheldsbelastede lokaliteter der bør udbedres. En lokalitet er udpeget som uheldsbelastet hvis:

- **Kryds:** Politiet i løbet af de seneste 5 år har registreret mindst 5 person- og/eller materielskadeuheld i et kryds. Uheldene skal være sket i selve krydset eller på de tilstødende veje op til krydset og skal relatere sig til krydset.
- **Strækning:** Politiet i løbet af de seneste 5 år har registreret mindst 5 person- eller materielskade-uheld på en strækning inden for en afstand af 500 meter. Uheldene må ikke

være sket i eventuelle kryds med betydelig sidevejstrafik.

Uheldsoplysningerne bygger på politiets registreringer. Der er generelt et stort mørketal for ulykker med lette trafikanter, da politiet sjældent bliver informeret om disse ulykker. Der kan derfor være sket flere uheld i Jelling, end vist på kortet. Der er udpeget ét uheldsbelastet kryds, Kollegievej / Mølvangvej. Der er ikke udpeget uheldsbelastede strækninger.



*Krydset ved Kollegievej / Mølvangvej / Fårupvej er udpeget som uheldsbelastet kryds. Bedre oversigt og signalregulering anbefales etableret.*



*Krydset ved Skovgade / Bredager / Amhøjvej er skolevej og for at øge trafiksikkerheden anbefales en lysregulering samt cykelsti i begge sider af Skovgade.*



*Jernbanevej er skolevej og foreslås omdannet til cykelgade, hvor cykler har fortrinsret.*



## NYE PROJEKTER

**På baggrund af uheldsbilledet anbefales følgende trafiksikkerhedsprojekter realiseret:**

1. Oversigtsforholdene fra Kollegievej er begrænset grundet bygninger og beplantning tæt på krydsområdet. Der indledes dialog med naboer med henblik på tiltag, der kan forbedre oversigtsforholdene i krydset. På sigt signalregulering i krydset.



# En ny trafikplan

## - og hva' så nu?

Jelling Trafikplan er vores fælles visionsplan for, hvordan vi forbedrer mobiliteten i Jelling og understøtter en bæredygtig transportadfærd hvor flere går, cykler og benytter den kollektive trafik.

Planen er udarbejdet på baggrund af en grundig analyse af trafikforholdene i byen og med input fra byens borgere, lokalråd, skoler m.fl. På den måde står vi nu med en samlet plan for, hvilken retning udviklingen af mobilitetssystemet i Jelling skal tage.

Planen fremlægger en række fysiske projekter som skal ses i sammenhæng, men som vi udfører enkeltvist. Det kommer til at foregå ved at projekterne prioriteres sammen med øvrige projekter

i kommunen. Prioriteringen af projekter sker én gang om året, og vil være det næste skridt mod en realisering af trafikplanen.

Et vigtigt budskab i trafikplanen er også, at de fysiske projekter ikke kan stå alene. Hvis vi skal lykkes med at øge mobiliteten, hjælpe klimaet og skabe en god by kræver det, at vi alle bidrager til at skabe en god transportadfærd.

Derfor opfordrer vi med trafikplanen også til, at vi hver især gør en indsats allerede nu.

Vi glæder os til samarbejdet.